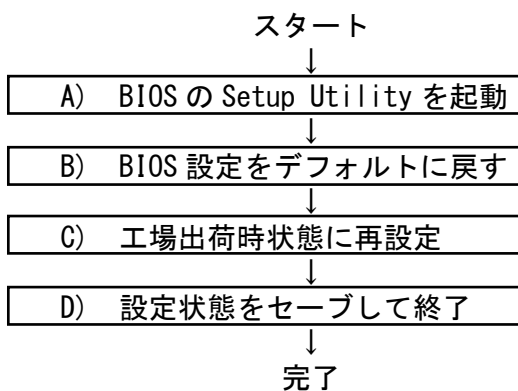


## BIOS 出荷時設定

BIOS 設定を工場出荷状態に戻す必要がある場合は、本書の手順に従って作業をおこなってください。BIOS 設定を変更されていない場合は、本書の作業は必要ありません。

BIOS 出荷時設定は以下の手順でおこないます。



A) BIOS の Setup Utility を起動する。

パソコン起動時、またはリスタート時に「F7」キーもしくは「Delete」キーを何度か押してください。「Aptio Setup Utility」が起動します。

※ 押すタイミングによっては「Aptio Setup Utility」が起動しない場合があります。その場合は、いったんコンピュータをリセットして再度実行してください。OS が起動してしまった場合は、OS から再起動してください。

B) BIOS 設定をデフォルトに戻す

BIOS の Setup Utility 画面が表示されたら「→」キーで「Save & Exit」タブに移動します。次に「↓」キーで「Restore Defaults」を選び、「Enter」キーを押します。「Load Optimized Defaults?」と表示されますので「Yes」を選択後「Enter」キーを押します。BIOS 設定がクリアされ、デフォルトの状態になります。

デフォルト設定後、再び「←」キーで「Main」タブに移動して、手動による設定をおこないます。設定方法と設定箇所については次ページからの説明をご参照願います。

## BIOS 設定書

### C) 工場出荷時状態に再設定

各項目の手動設定をおこないます。

本書は再設定が必要な項目のみを記載しています。

本文中 ▶ 印の部分は、「Enter」キーを押すことにより、詳細項目が表示されることを表しています。また文字が反転した項目が、設定をする項目です。

#### ※【操作方法】

- ・「←」「→」「↑」「↓」キーで変更箇所へ移動。
- ・時間設定は「Tab」キーで年月日、時分秒を移動して「+」「-」キーで数値変更。
- ・設定を変更する場合は、変更したい項目へ移動して「Enter」キーを押すと、詳細が表示されるので「↑」「↓」キーで選択後「Enter」キーを押して確定。

※本製品ではハードウェアキーでも BIOS 設定をすることが可能です。

以下がハードウェアキーのボタン割当てです。

【↑】	音量ボタン (+)	【F7】	メニューボタン
【↓】	音量ボタン (-)	【F6】	Fn1 ボタン
【→】	メニューボタン + 音量ボタン (+)	【ESC】	Fn2 ボタン
【←】	メニューボタン + 音量ボタン (-)	【Enter】	メニューボタン + Fn1 ボタン
【Ctrl】 + 【Alt】 + 【Del】	音量ボタン (+) + 音量ボタン (-)		

## 【Main】メニューの設定

Main Advanced Chipset Security Boot Save & Exit		
BIOS Information		
BIOS Vendor	American Megatrends	
Core Version	5.011	
Compliance	UEFI 2.4; PI 1.3	
Project Version	IB80B V306 x64	※1
Build Date:	05/08/2017 17:32:08	
EC Version	IB80P306	
Processor Information		
Name	Broadwell ULT	
Brand String	Intel(R) Core(TM) i5-5200U CPU @ 2.20GHz	
Frequency	2500 MHz	
Processor ID	306d4	
Stepping	F	
Number of Processors	2Core(s) / 4Thread(s)	
Microcode Revision	1f	
GT Info	GT2 (600 MHz)	
Memory RC Version	2.7.1.0	
Total Memory	4096 MB (DDR3)	※2
Memory Frequency	1600Mhz	
~~~~~		
System Language	[English]	
System Date	[ 今の日付 ]	※3
System Time	[ 今の時間 ]	※3
Access Level	Administrator	

- ※1 : BIOS のリビジョンによりバージョン表記が異なります。  
また、BIOS バージョンによりデフォルトの設定が異なります。
- ※2 : 搭載するメモリー容量により数値が異なります。
- ※3 : 日付と時刻の設定が必要です。

【Chipset > PCH-I/O Configuration】メニューの設定

Main		Advanced	Chipset	Security	Boot	Save & Exit
Intel PCH RC Version				2.7.1.0		
Intel PCH SKU Name				Premium SKU (BDW-U)		
Intel PCH Rev ID				03/B2		
USB Configuration						
PCI Express Configuration						
PCH LAN Controller				[Enabled]		
Wake on LAN				[Enabled]		
SLP_LAN# Low on DC Power				[Disabled]		
EC Turbo Control Mode				[Disabled]		
SLP_S4 Assertion Width				[4-5 Seconds]		
Restore AC Power Loss				[Power Off]		※1

- ※1 : [Power Off] 電源ボタンでのみ起動することができます。  
 [Power On] AC 電源からの電源投入で、起動することができます。  
 [Last state] AC 電源が切れた時の電源状態になります。

## 【Boot】メニューの設定

Main	Advanced	Chipset	Security	Boot	Save & Exit
Boot Configuration					
Setup Prompt Timeout				1	
Bootup NumLock State				[On]	
Quiet Boot				[Enabled]	
Fast Boot				[Disabled]	
Select Operating System				[Windows 7]	※1
FIXED BOOT ORDER Priorities					※2
Boot Option #1				[ . . . ]	
Boot Option #2				[ . . . ]	
Boot Option #3				[ . . . ]	
Boot Option #4				[ . . . ]	
▶ Hard Drive BBS Priorities					※3
▶ CD/DVD ROM Drive BBS Priorities					※3

※1： 搭載する OS により変更ください。

Windows7 [Windows 7]  
Windows8.1以降 [Windows 8.1/10]

※2： 搭載する OS により Boot の順番を変更ください。

Windows7  
#1 [USB Floppy]  
#2 [USB CD/DVD]  
#3 [Hard Disk]  
#4 以降全て [Disabled]

Windows8.1以降  
#1 UEFI:USB CD/DVD  
#2 UEFI:Hard Disk  
#3 以降全て Disabled

※3： デバイスを複数接続している場合、「Hard Drive BBS Priorities」、  
「CD/DVD Drive BBS Priorities」内で、それぞれ起動したいデバイスを  
「Boot Option #1」に設定してください。

【Save & Exit】メニューの設定

Main Advanced Chipset Security Boot Save & Exit	
Save Changes and Exit	※1
Discard Changes and Exit	
Save Changes and Reset	
Discard Changes and Reset	
Save Options	
Save Changes	
Discard Changes	
Restore Defaults	※2
Save as User Defaults	※3
Restore User Defaults	※4
Boot Override	
Launch EFI Shell from filesystem device	

- ※1 設定した項目を保存します。
- ※2 デフォルト設定に戻します。
- ※3 現在の設定をユーザーデフォルトとして設定します。
- ※4 ユーザーデフォルト設定に戻します。