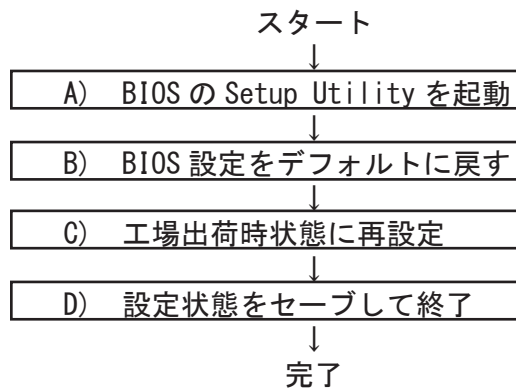


BIOS 出荷時設定

BIOS 設定を工場出荷状態に戻す必要がある場合は、本書の手順に従って作業をおこなってください。BIOS 設定を変更されていない場合は、本書の作業は必要ありません。

BIOS 出荷時設定は以下の手順でおこないます。



A) BIOS の Setup Utility を起動する。

パソコン起動時、またはリスタート時に「Delete」キーを何度か押してください。「Aptio Setup Utility」が起動します。

- ※ 押すタイミングによっては「Aptio Setup Utility」が起動しない場合があります。その場合は、いったんコンピュータをリセットして再度実行してください。OS が起動してしまった場合は、OS から再起動してください。

B) BIOS 設定をデフォルトに戻す

BIOS の Setup Utility 画面が表示されたら「→」キーで「Save & Exit」タブに移動します。

次に「↓」キーで「Restore Default」を選び、「Enter」キーを押します。

「Load Optimized Defaults?」と表示されますので「Yes」を選択後「Enter」キーを押します。BIOS 設定がクリアされ、デフォルトの状態になります。

デフォルト設定後、再び「←」キーで「Main」タブに移動して、手動による設定をおこないません。設定方法と設定箇所については次ページからの説明をご参照願います。

BIOS出荷時設定

C) 工場出荷時状態に再設定

各項目の手動設定をおこないます。

本書は再設定が必要な項目のみを記載しています。

本文中 ▶ 印の部分は、「Enter」キーを押すことにより、詳細項目が表示されることを表しています。また文字が反転した項目が、設定をする項目です。

※【操作方法】

- ・「←」「→」「↑」「↓」キーで変更箇所へ移動。
- ・時間設定は「Tab」キーで年月日、時分秒を移動して「+」「-」キーで数値変更。
- ・設定を変更する場合は、変更したい項目へ移動して「Enter」キーを押すと、詳細が表示されるので「↑」「↓」キーで選択後「Enter」キーを押して確定。

【Main】メニューの設定

Main	Advanced	Chipset	Security	Boot	Save&Exit
BIOS Information					
BIOS Vendor	American Megatrends				
Core Version	5.19				
Compliance	UEFI 2.7; PI 1.6				
Project Version	1AWHS 0.11 x64				
Build Date and Time	09/08/2022 16:35:37			※ 1	
Access Level	Administrator				
EC 8528 Firmware	04			※ 1	
BIOS Name	LX-VC03NV04			※ 1	
System Language	[English]				
▶ Intel RC					
System Date	[今の日付]			※ 2	
System Time	[今の時間]			※ 2	

※ 1 : BIOS のリビジョンにより表記が異なる場合があります。

※ 2 : CMOS クリア、バッテリー交換後に設定が必要です。

【Advanced > S5 RTC Wake Settings】メニューの設定

Main	Advanced	Chipset	Security	Boot	Exit
Wake System from S5					
				Disabled	※3

※3：反転箇所を変更することで次のようなメニューが表示されます。
必要に応じて設定を行ってください。

Fixed Time に変更した場合

Wake system from S5	Fixed Time
Wake up day of week	起動する曜日を選択
Wake up day	日にちを入力
Wake up hour	時間を入力
Wake up minute	分を入力
Wake up second	秒を入力

Dynamic Time に変更した場合

Wake system from S5	Dynamic Time
Wake up minute increase	何分後に起動するかを入力

BIOS出荷時設定

【Chipset > Board Configuration】メニューの設定

Main	Advanced	Chipset	Security	Boot	Exit
Board Configuration					
ErP Function			[Disabled]		
Power-On after Power-Fail			[Off]	※ 4	
Wake Up by Ring			[Enabled]		
Watch Dog			[Disabled]		
USB Standby Power			[Enabled]		
SHOW DMI INFO			[Disabled]		

※ 4 : AC 通電が失われ、再投入されたときにどの状態に復旧するかを設定できます。

[Off] : AC 通電時に自動で起動しません

[On] : AC 通電時に自動で起動させたい場合

[Laststate] : 電源が失われた時の状態に戻します

電源が入っている状態で AC 通電が切れた場合は電源が入ります

電源が切れている状態で AC 通電が切れた場合は電源は入りません

Main	Advanced	Chipset	Security	Boot	Exit
Bootup Configuration					
Setup Prompt Timeout				1	
Bootup NumLock State				[off]	
Quist Boot				[Disabled]	
Boot Option Priorities					
Boot Option #1				[Windows Boot Manager]	
Boot Option #2				[UEFI: DVD ドライブ型番]	
Fast Boot				[Disabled]	

※ DVD ドライブから Windows10 のリカバリーディスクを起動させるには、あらかじめ DVD ドライブに Windows10 のリカバリーディスクがセットされ、DVD ドライブを PC に接続した状態で PC を起動する必要があります。

- (1) 「Boot Option #1」を選択して Enter キーを押します。
表示されたウインドウから「**UEFI: DVD ドライブ型番**」を選択して Enter キーを押します。

Boot Option #1 [UEFI: DVD ドライブ型番]

- ・工場出荷時と異なる設定をすると、OS が起動しなくなります。
- ・接続したドライブの状況により、上記の表示内容と異なる場合があります。

BIOS出荷時設定

D) 設定状態をセーブして終了

設定終了後、再び「Save & Exit」タブに移動してください。

「Save Changes and Reset」を選択し、「Enter」キーを押してください。
「Save configuration and reset?」と表示されたら「Yes」を選択して「Enter」キーを押してください。設定した内容が反映された状態でコンピュータが再起動します。