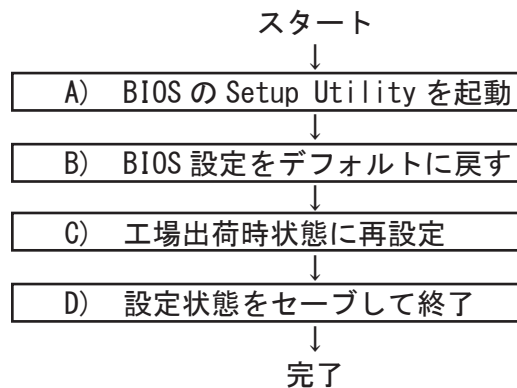


## BIOS 出荷時設定

BIOS 設定を工場出荷状態に戻す必要がある場合は、本書の手順に従って作業をおこなってください。BIOS 設定を変更されていない場合は、本書の作業は必要ありません。

BIOS 出荷時設定は以下の手順でおこないます。

- ※ 以下の設定を行う前に必ずパソコンをモニターに接続してください。  
パソコン起動後にモニターを繋いだ場合、映像が映らないことがあります。



A) BIOS の Setup Utility を起動する。

- ※ パソコン起動時、またはリスタート時に「Delete」キーを何度か押してください。  
「Aptio Setup Utility」が起動します。

押すタイミングによっては「Aptio Setup Utility」が起動しない場合があります。  
その場合は、いったんコンピュータをリセットして再度実行してください。OS が  
起動してしまった場合は、OS から再起動してください。

B) BIOS 設定をデフォルトに戻す

BIOS の Setup Utility 画面が表示されたら「→」キーで「Save & Exit」タブに  
移動します。

次に「↓」キーで「Load Defaults Settings」を選び、「Enter」キーを押します。  
「Load Optimized Defaults?」と表示されますので「Yes」を選択後「Enter」キー  
を押します。BIOS 設定がクリアされ、デフォルトの状態になります。

デフォルト設定後、再び「←」キーで「Main」タブに移動して、手動による設定を  
おこないます。設定方法と設定箇所については次ページからの説明をご参照願いま  
す。

## BIOS出荷時設定

### C) 工場出荷時状態に再設定

各項目の手動設定をおこないます。

本書は再設定が必要な項目のみを記載しています。

本文中 ▶ 印の部分は、「Enter」キーを押すことにより、詳細項目が表示されることを表しています。また文字が反転した項目が、設定をする項目です。

#### ※【操作方法】

- ・「←」「→」「↑」「↓」キーで変更箇所へ移動。
- ・時間設定は「Tab」キーで年月日、時分秒を移動して「+」「-」キーで数値変更。
- ・設定を変更する場合は、変更したい項目へ移動して「Enter」キーを押すと、詳細が表示されるので「↑」「↓」キーで選択後「Enter」キーを押して確定。

#### 【Main】メニューの設定

Main	Advanced	Chipset	Security	Boot	Save&Exit
BIOS Information					
BIOS Vendor	American Megatrends				
Core Version	5.19				
Compliance	UEFI 2.7; PI 1.6				
Project Version	1ATJS 0.14 x64				
Build Date and Time	06/28/2023 17:49:19			※ 1	
Access Level	Administrator				
EC 8528 Firmware	09			※ 1	
BIOS Name	LX-VC04WV02			※ 1	
System Language	[English]				
▶ Intel RC Version					
System Date	[ 今の日付 ]				
System Time	[ 今の時間 ]				

※ 1 : BIOS のリビジョンにより表記が異なる場合があります。

【Advanced > S5 RTC Wake Settings】メニューの設定

<b>Main</b>	<b>Advanced</b>	<b>Chipset</b>	<b>Security</b>	<b>Boot</b>	<b>Exit</b>
Wake System from S5		[Disabled]	※ 2		

\* 2 : 反転箇所を変更することで起動したい週、日、時、分、秒に PC が起動します。

**[Fixed Time]**

Wake system from S5

**[Fixed Time]**

Wake up day of week

**[起動する曜日を選択]**

Wake up day

**[日にちを入力]**

Wake up hour

**[時間を入力]**

Wake up minute

**[分を入力]**

Wake up second

**[秒を入力]**

**[Dynamic Time]**

Wake system from S5

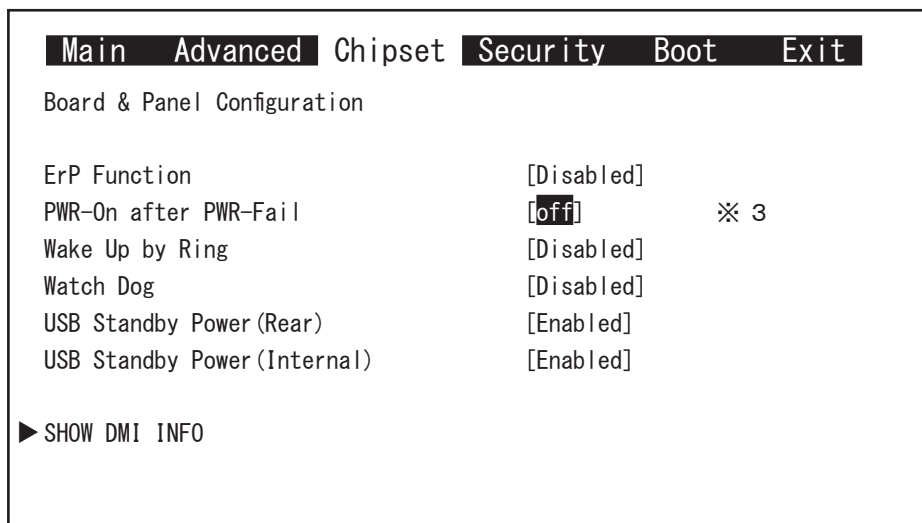
**[Dynamic Time]**

Wake up minute increase

**[何分後に起動するかを入力]**

## BIOS出荷時設定

【Chipset > Board & Panel Configuration】メニューの設定



※ 3 : AC 通電が失われ、再投入されたときにどの状態に復旧するかを設定できます。

[Off] : AC 通電時に自動で起動しません。

[On] : AC 通電時に自動で起動させたい場合。

[Laststate] : 電源が失われた時の状態に戻します。

電源が入っている状態で AC 通電が切れた場合は電源が入ります。

電源が切れている状態で AC 通電が切れた場合は電源は入りません。

Main	Advanced	Chipset	Security	Boot	Exit
Boot Configuration					
Setup Prompt Timeout				1	
Bootup NumLock State				[On]	
Quist Boot				[Disabled]	
Boot Option Priority					
Boot Option #1				[Windows Boot Manager...]	
Boot Option #1				[UEFI: DVD トライブ型番] ※ 4	
Fast Boot				[Disabled]	

※4 : DVD ドライブから Windows10 のリカバリーディスクを起動させるには、あらかじめ DVD ドライブに Windows10 のリカバリーディスクがセットされ、DVD ドライブを PC に接続した状態で PC を起動する必要があります。

- (1) 「Boot Option #1」を選択して Enter キーを押します。  
表示されたウインドウから「UEFI: DVD トライブ型番」を選択して Enter キーを押します。

Boot Option #1 [UEFI: DVD トライブ型番]

- ・工場出荷時と異なる設定をすると、OS が起動しなくなります。
- ・接続したドライブの状況により、上記の表示内容と異なる場合があります。

## BIOS出荷時設定

### D) 設定状態をセーブして終了

設定終了後、再び「Save & Exit」タブに移動してください。

「Save Changes and Exit」を選択し、「Enter」キーを押してください。  
「Save configuration and reset?」と表示されたら「Yes」を選択して「Enter」キーを押してください。設定した内容が反映された状態でコンピュータが再起動します。