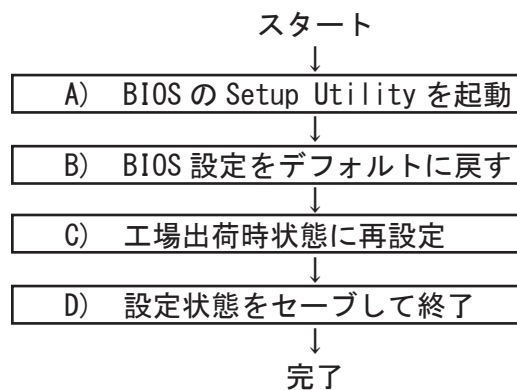


## BIOS 出荷時設定

BIOS 設定を工場出荷状態に戻す必要がある場合は、本書の手順に従って作業をおこなってください。BIOS 設定を変更されていない場合は、本書の作業は必要ありません。

BIOS 出荷時設定は以下の手順でおこないます。

- ※ 以下の設定を行う前に必ずパソコンをモニターに接続してください。  
パソコン起動後にモニターを繋いだ場合、映像が映らないことがあります。



A) BIOS の Setup Utility を起動する。

- ※ パソコン起動時、またはリスタート時に「Delete」キーを何度か押してください。  
「Aptio Setup Utility」が起動します。

押すタイミングによっては「Aptio Setup Utility」が起動しない場合があります。  
その場合は、いったんコンピュータをリセットして再度実行してください。OS が  
起動してしまった場合は、OS から再起動してください。

B) BIOS 設定をデフォルトに戻す

BIOS の Setup Utility 画面が表示されたら「→」キーで「Save & Exit」タブに  
移動します。

次に「↓」キーで「Load Defaults Settings」を選び、「Enter」キーを押します。  
「Load Optimized Defaults?」と表示されますので「Yes」を選択後「Enter」キー  
を押します。BIOS 設定がクリアされ、デフォルトの状態になります。

デフォルト設定後、再び「←」キーで「Main」タブに移動して、手動による設定を  
おこないます。設定方法と設定箇所については次ページからの説明をご参照願いま  
す。

## BIOS出荷時設定

### C) 工場出荷時状態に再設定

各項目の手動設定をおこないます。

本書は再設定が必要な項目のみを記載しています。

本文中 ▶ 印の部分は、「Enter」キーを押すことにより、詳細項目が表示されることを表しています。また文字が反転した項目が、設定をする項目です。

#### ※【操作方法】

- ・「←」「→」「↑」「↓」キーで変更箇所へ移動。
- ・時間設定は「Tab」キーで年月日、時分秒を移動して「+」「-」キーで数値変更。
- ・設定を変更する場合は、変更したい項目へ移動して「Enter」キーを押すと、詳細が表示されるので「↑」「↓」キーで選択後「Enter」キーを押して確定。

#### 【Main】メニューの設定

Main	Advanced	Chipset	Security	Boot	Save&Exit
BIOS Information					
BIOS Vendor	American Megatrends				
Core Version	5.12				
Compliance	UEFI 2.5; PI 1.4				
Project Version	1ATJS 0.56 x64				
Build Date and Time	02/04/2021 17:03:09			※ 1	
Access Level	Administrator				
EC 8528 Firmware	05			※ 1	
BIOS Name	LX-VC01NV01			※ 1	
System Language	[English]				
▶ Intel RC Version					
System Date	[ 今の日付 ]			※2	
System Time	[ 今の時間 ]			※2	

※1 : BIOS のリビジョンにより表記が異なる場合があります。

※2 : CMOS クリア、バッテリー交換後に設定が必要です。

## 【Advanced &gt; ACPI Settings】メニューの設定

<b>Main</b>	<b>Advanced</b>	<b>Chipset</b>	<b>Security</b>	<b>Boot</b>	<b>Exit</b>
ACPI Settings					
Enable Hibernation		[Enabled]			
ACPI Sleep State		[S3 (Suspend to RAM)]			
ErP Function		[Disabled]			
PWR-On after PWR-Fail		[off]		※ 3	
Watch Dog		[Disabled]			
USB Standby Power		[Enabled]			
Wake Up by Ring		[Enabled]			

※ 3 : AC 通電時に、自動で起動させたい場合は **[ON]** に設定します。

## BIOS出荷時設定

【Advanced > S5 RTC Wake Settings】メニューの設定

<b>Main</b>	<b>Advanced</b>	<b>Chipset</b>	<b>Security</b>	<b>Boot</b>	<b>Exit</b>
Wake System from S5		[Disabled]			※ 4

\* 4 : 反転箇所を変更することで起動したい週、日、時、分、秒に PC が起動します。

### [Fixed Time]

Wake system from S5

[Fixed Time]

Wake up day of week

[起動する曜日を選択]

Wake up day

[日にちを入力]

Wake up hour

[時間を入力]

Wake up minute

[分を入力]

Wake up second

[秒を入力]

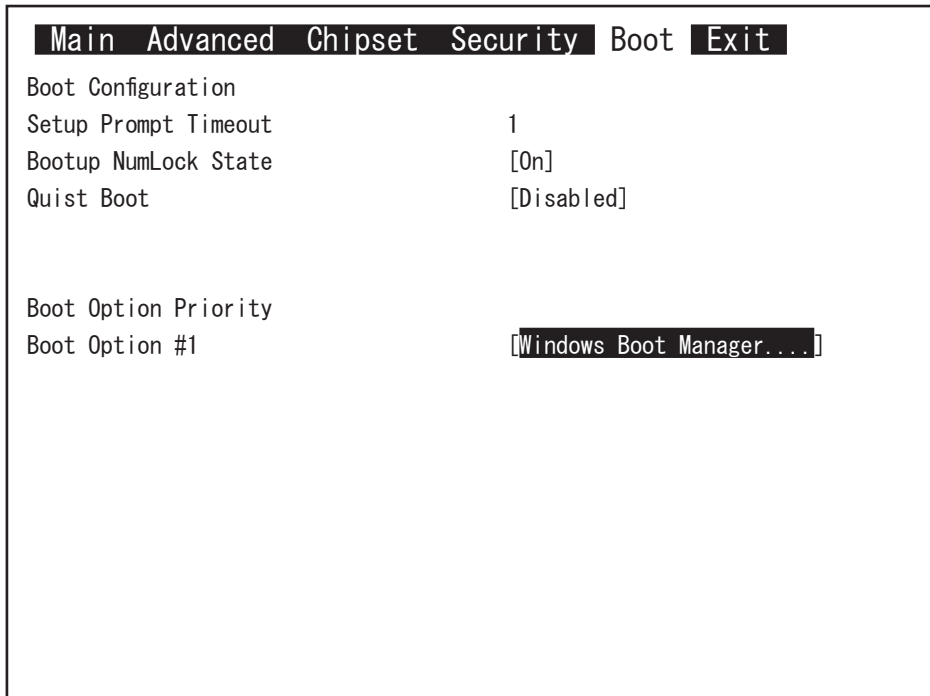
### [Dynamic Time]

Wake system from S5

[Dynamic Time]

Wake up minute increase

[何分後に起動するかを入力]



(1) 「Boot Option #1」を選択して Enter キーを押します。

表示されたウインドウから 「USB CD/DVD」を選択して Enter キーを押します。

※ DVD ドライブが接続され、Windows10 のリカバリーディスクがセットされた状態で PC を起動する場合は、以下を選択します。

```
Boot Option #1                [USB CD/DVD : UEFI: ドライブ型番]
```

- ・工場出荷時と異なる設定をすると、OS が起動しなくなります。
- ・接続したドライブの状況により、上記の表示内容と異なる場合があります。

## BIOS出荷時設定

### D) 設定状態をセーブして終了

設定終了後、再び「Save & Exit」タブに移動してください。

「Save Changes and Exit」を選択し、「Enter」キーを押してください。  
「Save configuration and reset?」と表示されたら「Yes」を選択して「Enter」キーを押してください。設定した内容が反映された状態でコンピュータが再起動します。